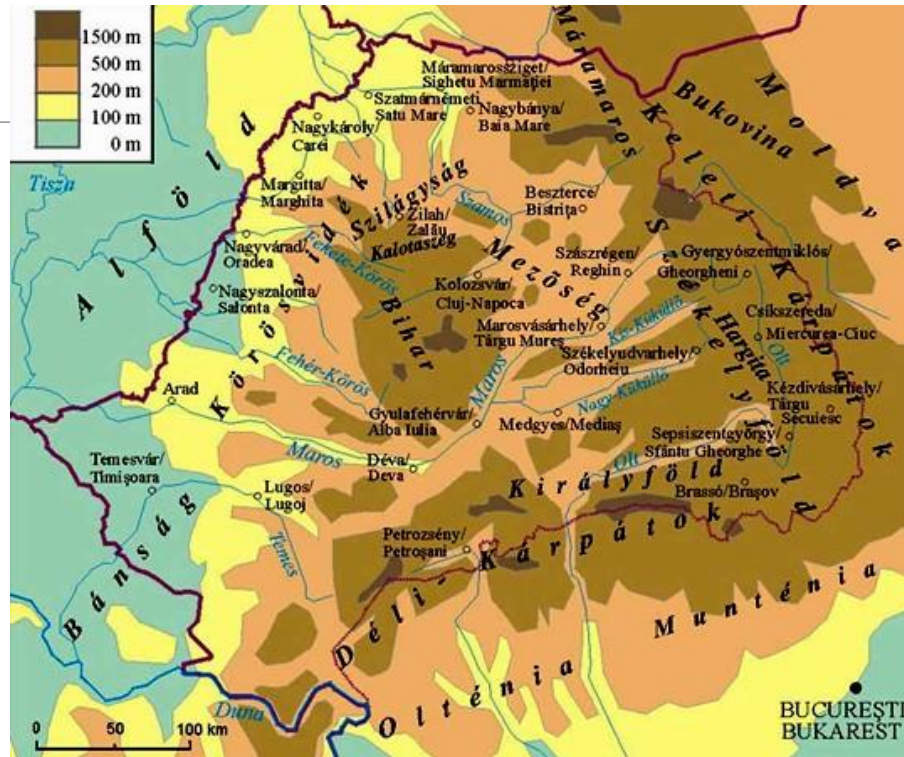


ERDÉLY



HAT-18-02-0339

Tágabb értelemben az Erdély vagy jelenkori Erdély elnevezés alatt ma többnyire Románia egész nyugati részét értjük, de nem mint egységes tartományt, hanem csak mint 16 megye összességét.



Szűkebb értelemben Erdély, a történelmi Erdély vagy Belső-Erdély ennek a nagyobb területnek a középső-keleti („Király-hágón túli”) részét jelenti, amely az egykori Magyar Királyságon belül bizonyos önállósággal rendelkezett.

A történelmi Erdély

A történelmi Erdély egy 300-480 méterrel a tengerszint felett levő fennsíkot, az úgynevezett Erdélyi-medencét foglalja magában a körülötte emelkedő hegyvonulatokkal. Területe 57 000 km². **Határai:** délen Havasalföldtől a Déli-Kárpátok, keleten Moldvától és Bukovinától a Keleti-Kárpátok választják el. Északon az Északkeleti-Kárpátok (Máramaros, Gutin-hegység, Szilágyság) határolták, nyugaton az Alfölddel, délnyugaton pedig a Bánsági-hegyvidékkel határos. Az Erdélyi-medencét többek között a Maros és Szamos folyók szelik át, de innen ered az Olt-folyó is. A történelmi Erdély fő bejárata nyugat felől a Király-hágó.

A köztudatban a történelmi Erdélyhez ma hozzászámítják a Kelet- Bánság és a Partium területét. Népeség: 4 133 358 / 7 723 313 fő. Nyelv: román, regionális nyelv: magyar és a szász. Terület: 57 000 / 103 093 km²

A jelenkori Erdély

A jelenkori Erdélyt három nagy régióra osztják fel:

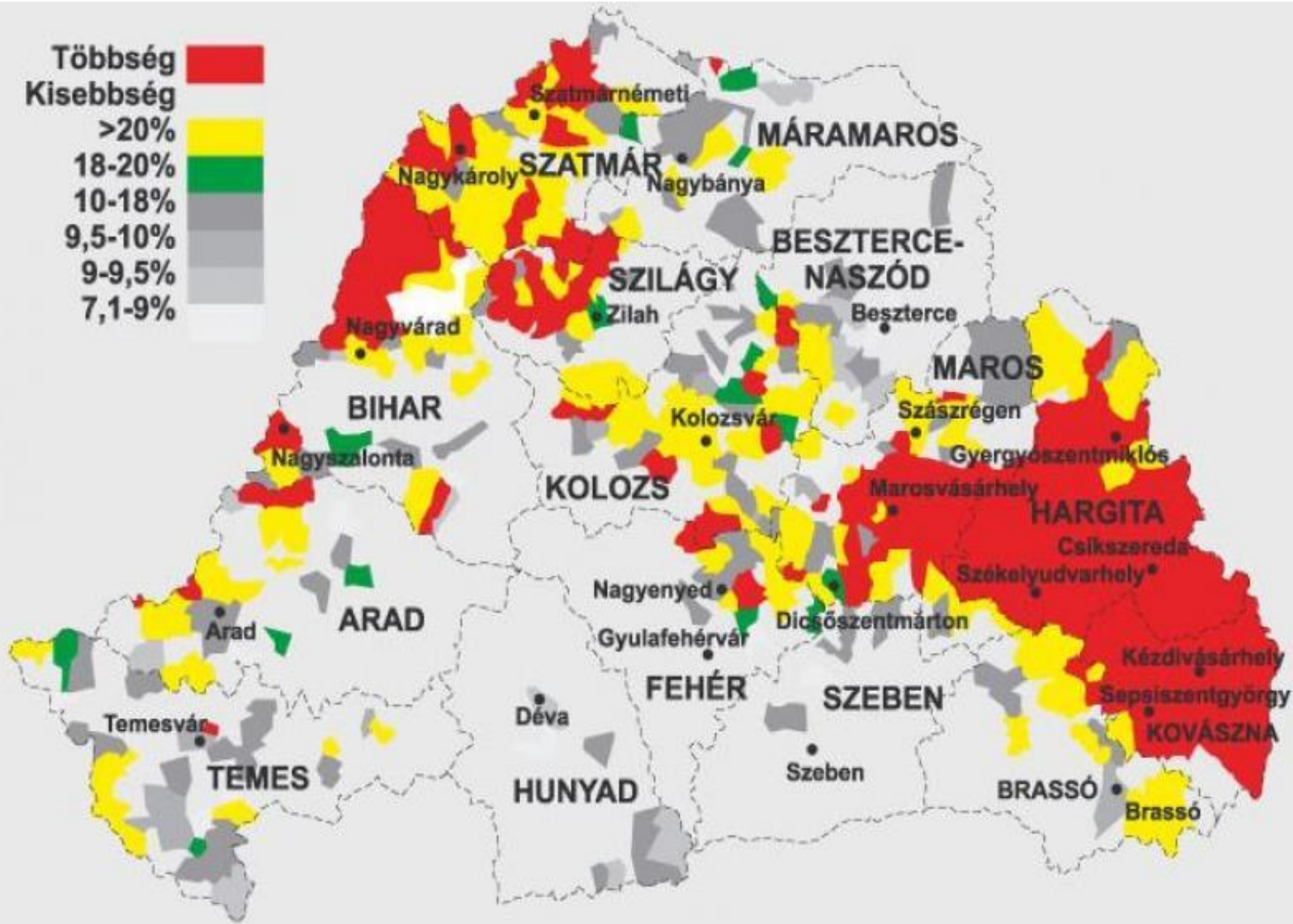
Északnyugat-Erdély (Északnyugat-romániai fejlesztési régió)

Közép- és Kelet-Erdély (Közép-romániai fejlesztési régió)

Délnyugat-Erdély (Nyugat-romániai fejlesztési régió)

Magyarok (2002)

Helység		száma (fő)	aránya (%)
1	Marosvásárhely	70 108	46,9
2	Kolozsvár	60 287	19,0
3	Nagyvárad	56 985	27,6
4	Sepsiszentgyörgy	46 113	76,4
5	Szatmárnémeti	45 298	39,3
6	Székelyudvarhely	35 357	95,7
7	Csíksereda	34 359	82,7
8	Temesvár	24 287	7,2
9	Brassó	23 176	8,1
10	Arad	22 492	13,0
11	Nagybánya	20 466	15,0
12	Kézdivásárhely	18 366	97,1
13	Gyergyószentmiklós	17 524	88,1
14	Nagykároly	12 596	55,3
15	Zilah	11 016	17,6
16	Nagyszalonta	10 335	55,0



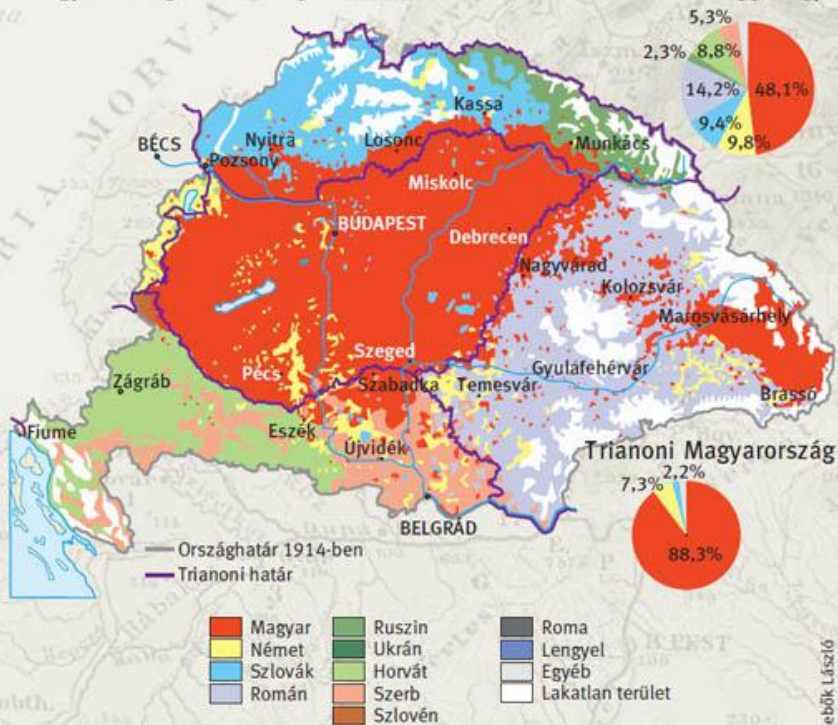
Erdély története:

Azok a békeszerződések, melyeket a Szövetséges és Társult Hatalmak 1919. december 9-én Romániával és 1920. június 4-én Trianonban Magyarországgal kötöttek, Erdély magyar történetének új fordulatot adtak.

A trianoni békeszerződés az első világháborút lezáró Párizs környéki békeszerződések rendszerének részeként a háborúban vesztes Magyarország és a háborúban győztes antant szövetség hatalmai között létrejött békeszerződés, amely többek között az Osztrák–Magyar Monarchia felbomlása miatt meghatározta Magyarország új határait.

A trianoni béke pontjai: Magyarország elveszítette területének és lakosságának mintegy kétharmadát, ennek megfelelően 320 ezer négyzetkilométer területű, húszmilliós középhatalomból 90 ezer négyzetkilométeres, hétmillió lakost számláló kisállammá vált. Románia megszerezte a Partiumot és Erdélyt, a délszláv állam a Délvidéket, Csehszlovákia pedig a Felvidéket és Kárpátalját. A béke minden más szempontból is gúzsba kötötte az országot, miután a háború egyik felelőseként tetemes jóvátételt szabott ki Magyarországra, hadseregét 35 000 főben határozta meg, és számos egyéb gazdasági és katonai kérdés kapcsán sértette a vesztes állam szuverenitását. Nemzetállamok helyett soknemzetiségű országok jöttek létre, ahol a kisebbségbe szorult magyarság ugyanolyan diszkriminatív bánásmódban részesült, mint amivel korábban a Monarchia alatt éppen az akkori többségi magyarságot vádolták, csupán a szerepek fordultak meg.

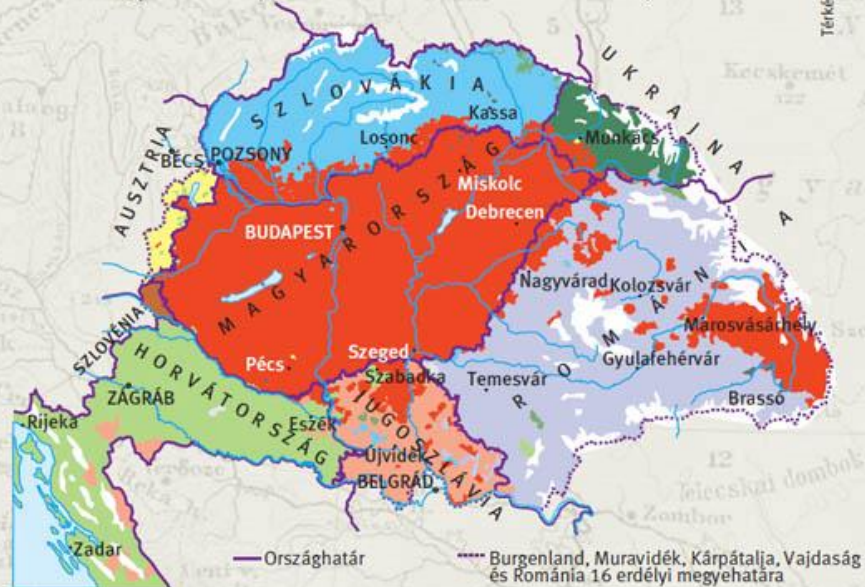
Magyarország etnikai megoszlása 1910-ben (Horvát-Szlovónországgal együtt)



1920. június 4.: a trianoni béke

⇒ Erdély, Partium és a Bácska egy része Romániához került.

Magyarok a Kárpát-medencében a 2000-es évek elején



⇒ Magyarország elveszítette területe és népessége 2/3-át, magyar lakosságának 1/3-át

A legtöbb határontúli magyar Erdélyben él

A sokarcú Erdély

Számos nép, melynek vallása, kultúrája,
berendezkedése, élete eltérő

Magyarok \Rightarrow Erdélyi-medence, Partium

Székelyek \Rightarrow Székelyföld

Szászok \Rightarrow Szászföld / Királyföld

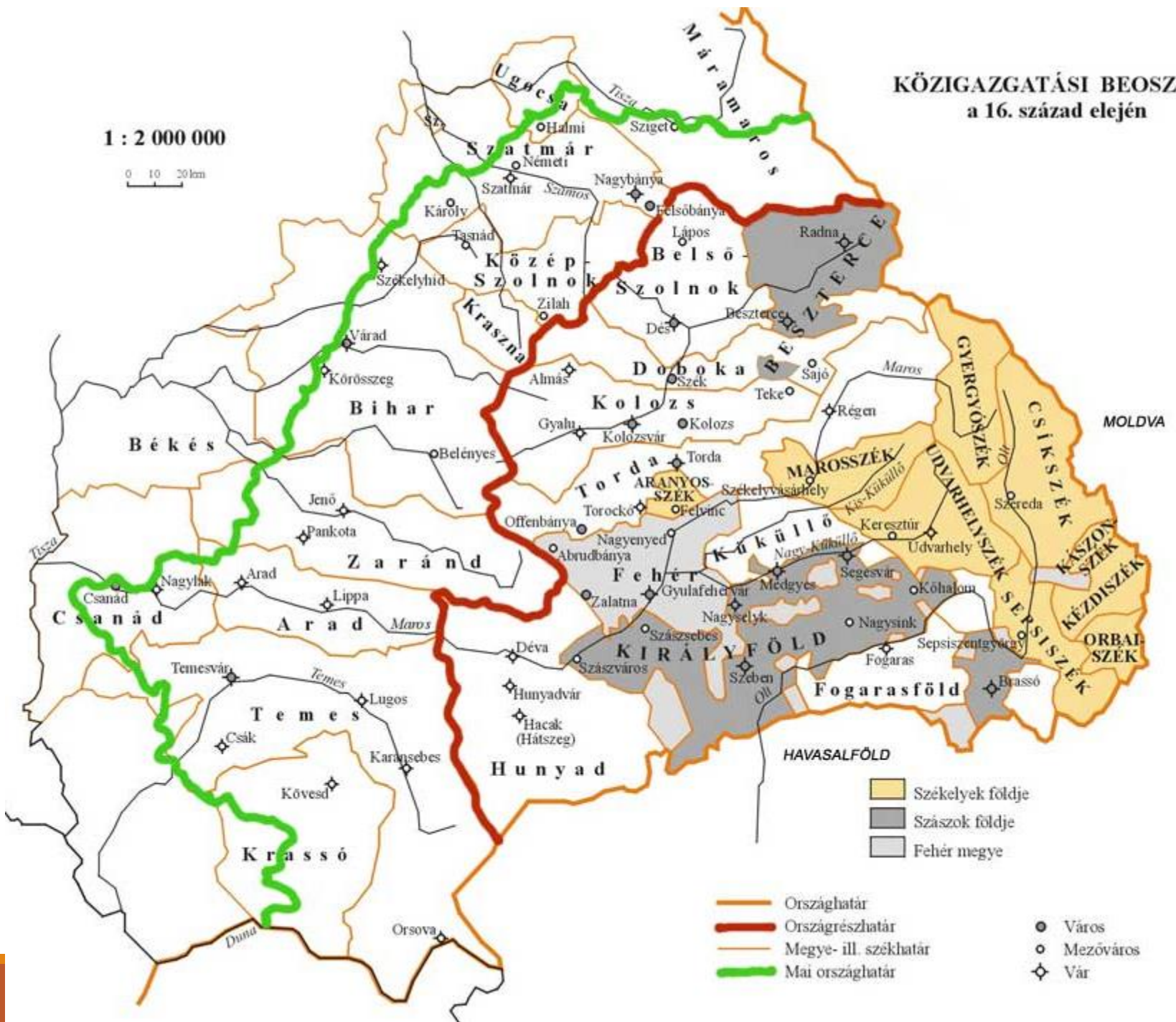
Románok \Rightarrow hegyvidék

Ruszinok \Rightarrow Máramaros

KÖZIGAZGATÁSI BEOSZTÁS a 16. század elején

1 : 2 000 000

0 10 20km



Pávai István:

Erdély a néprajz-, népzene- és néptánc kutatás tájszemléletében című tanulmány térképmelléklete nyomán

In: Zenetudományi Dolgozatok 2004–2005.

Budapest, MTA Zenetudományi Intézet, 2006. 210.

